



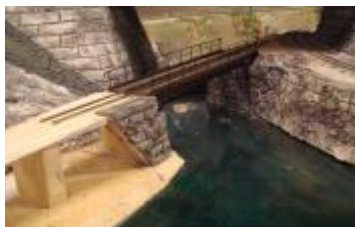
Rälspiken

Göteborgs
Modelljärnvägssällskap

Nr 2, mars 2012



VARPs hållplats



Nya smalspåret



Årsmötet

Göteborgs Modelljärnvägssällskap

GMJS är en ideell förening som äger och bygger en modelljärnvägsanläggning i skala O, 1:45. Sällskapet bildades 1945.

2012 består styrelsen av

Leif Johansson, ordförande

Torbjörn Ek, sekreterare

Lennart Risfelt, kassör


Leif Ohlsson, ledamot

Hans Johansson, redaktör och vice ordförande

Nils Pihlgren, ledamot

Vårt medlemsblad Rälspiken utkommer med minst fyra nummer per år. Medlemskap erhålls genom att betala in årsavgiften på 450 kr (2012) på föreningens plusgirokonto 24 14 19 – 1. Föreningens besöksadress är Volviahallen, **(GPS-koordinater 57 42 42, 11 58 30)** Bergslagsgatan, Göteborg och brevadressen är GMJS c/o Torbjörn Ek
Kobbarnas väg 15
416 64 GÖTEBORG

Vill Du komma i kontakt med oss går det säkert med något av nedanstående
Ordföranden 031 - 57 34 49
Sekreterare 031 – 19 37 36
Sekreteraren: torbjorn_ek@hotmail.com
Redaktören: hasses@telia.com

Text och foto, där intet annat anges, står redaktören för. 

Se även vår hemsida

www.port.se/gmjs



Lille Oskar var på promenad genom kyrkogården med sin pappa
- Pappa, varför står det inte på alla gravstenar vad folk dött av?
- Nej Oskar, det står det inte på någon grav.
- Jo titta, där står ju, sköts av kyrkogårdsförvaltningen.....


å andra sidan...

Så har då ännu ett årsmöte avverkats. Det var det 66:e om jag räknar rätt. Inga stora sensationer som vanligt. Vi har dock beslutat att ändra stadgarna. Det var ganska många år sedan förra gången och tiderna förändras som bekant. Det som har verkat lite omodernt har varit indelningen av våra medlemmar i aktiva eller passiva som dessutom inte riktigt speglat verkligheten. Vi har passiva medlemmar som är riktigt aktiva och så har vi även "aktiva" som vi inte sett på mycket länge.... Då vissa förmåner är knutna till ordet "aktiv" har det således funnits anledning att se över stadgarna. Vi förenklar också så att alla betalar lika årsavgift, av årsmötet fastställt till 500 kr för år 2013. Styrelsen fattar sedan beslut i särskild ordning vilka som skall ha egen nyckel, parkeringstillstånd och obegränsad tillgång till klubblokalen. Bara nyckelfrågan är komplicerad. Det finns nycklar till ytterdörr, kassaskåp, fönster, "byschan", materialförrådet, modellskåpen, plåtskåpet och materialskåpet. Vi behöver få en struktur på vem som har vad. Allt detta skall ses över som en helhet och vi tar nu datateknik till hjälp och lägger upp det i EXCEL i stället för det gamla kartotek som tillämpats i kanske över 50 år. Tiderna förändras som bekant. Vid årsmötet valdes också den gamla styrelsen till ny styrelse och vid ett konstituerande styrelsemöte gavs den de funktioner som Du kan läsa i rutan här bredvid.



Hans Johansson 



På tallrik ätes efterrätt men om man tänker efter rätt man även skogen tallrik kallar som talrik är på tallar 



Omslaget

visar vår kära X2 av SJ numera kallad SJ2000. På sidospar ser Du Leif Johanssons excellenta Rc-maskin.



Nypåstigen

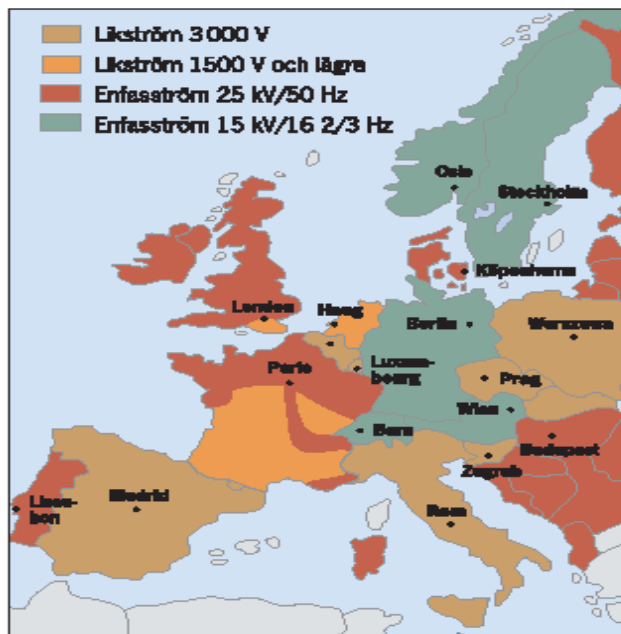


Vår lilla hållplats Nypåstigen har fått en ny perrong. Gumman som väntat på att rälsbussen skall stanna och ta upp henne ser nu ut att bli bönhörd. Här ser Du henne vänta och sedan läget när hon stigit på rälsbussen. Tyvärr glömde hon både katt och väska.



Elektrifieringen

Jag har många gånger funderat över hur internationella vi är i Sverige. Jag hittade denna förtydligande bild i en Banverksbroschyr. Synd att Danmark ligger och blockerar, annars hade vi kunnat köra kontinentalt ner till Österrike. Håll till godo.



Ulla-Britt Rost Runberger

Svante Runbergers älskade hustru har avlidit i början på december efter en viss tids sjukdom. Begravningen ägde rum i S:ta Birgittas kapell och klubben representerades av Leif och Hans Johansson samt Nils Bengtsson.



Vi delar Svantes sorg och saknad.

Som kuriosa kan nämnas att kapellet ritades av A W Edelsvärd. Under hans 40 år som chefsarkitekt hos SJ uppfördes inte mindre än 5 725 byggnader, därav 297 stationshus.



Låsbyte

Niotillhållarlåset i vår ytterdörr är slitet och kommer att bytas ut. Bytet sker den 12 april. Enligt stadgarna har enbart den som är och har varit en aktiv medlem i minst 2 år, rätt till nyckel. Med aktiv menas att man regelbundet deltar på arbetskvällarna. Nyckelinhav beslutas av styrelsen.

Kallelse

Härmed kallas till extra medlemsmöte torsdagen den 29 mars kl 19 med anledning av slutgiltigt godkännande av de stadgeändringar som beslutades på årsmötet. De nya stadgarna bifogas denna Rälspik.

Styrelsen

Ombyggnad av smalspåret

Arbetet med det nya smalspåret framskrider planenligt. Banvallen är lagd och rälsläggning pågår. Bron över Ovanvattnet har fått ett fint räcke av Leif Petersson. Den nya sträckningen går nu väster om sjön precis i sjökanten. Samtidigt passar vi på att förlänga utdragsspåren på Benktåkra station så att vi lättare får plats med uppställda tåg.



Den nya bron med sitt fina räcke



Undertecknad i färd med att spika rälsen



Banvallen passas in och nivelleras



Rälsläggning klar. Utdragsspåren ännu inte förlängda



					T				
L	O	K	E	T				R	
O	U				H	A			
	S	V	I	D	A				
	K	A	N		L				
	R		K	L	O	K			
	A	V		A	G	A			
	T	I		V	E	N			
	T	S	V		N	S			
				Ö		I	N		K
	J	Ä	R	N	V	Ä	G	E	N
H	O		Ö		T	E	G	O	
	B	U	K	F	E	T	T	R	Ä
			L	E		A		G	
	1	5	0	Ä	R			H	E
								J	
								S	Ö
								S	

Julkrysset

Prisutdelningen ägde rum på årsmötet. De båda vinnarna blev Leif Ohlsson och Morgan Carlsson som båda fick var sin DVD från Miniatur Wunderland i Hamburg respektive Säröbanan. Konstruktören gratulerar Er båda och lovar att återkomma till jul med ett kanske lite klurigare kryss.



Byggare Hans Johansson
 Källa AoH 6/10

Varps hållplats



2010 läste jag en trevlig artikel av Hans Svensson i Allt om Hobby om en liten hållplats på Bohusbanan. Den, tänkte jag, skulle passa alldeles utmärkt på min lilla modulbana. Då tanke och handling är detsamma hos mannen skred jag genast till verket.

Först lite om bakgrunden. Bohusbanans norra del Uddevalla-Skee stod klar 1903. Tanken var att bygga vidare mot Oslo men unionsupplösningen 1905 satte stopp för vidare planer. Några km söder om Skee fanns hållplatsen VARP som blev till genom att ortsbefolkningen bekostade hållplatsbyggnaden. Sohlbergs i Munkedal står som byggmästare. Byggnaden uppfördes 1904 och restaurerades och byggdes om 1947, då en dörr och ett fönster flyttades samt innertak uppfördes. Förmodligen gjordes renoveringen i samband med norra Bohusbanans elektrifiering, som blev klar 1950. Hållplatsen, obemannad sedan början av 1960-talet, slopades 1991. En förening i trakten fick överta byggnaden, som enligt SJ måste vara bortflyttad före slutet av 1993. Då föreningen fick svårigheter att fullfölja arrangemanget fick i stället museiföreningen Munkedals Jernväg överta huset och i november 1993 transporterades det till museibanans anhalt Åtorp i Munkedal.

När Hans Svensson 1974 besökte VARP såg byggnaden lite annorlunda ut. Väntrummet dörr var flyttad till långssidan, snickerierna var förenklade och skorstenen var borttagen.



VARP hållplats 1974. Foto Hans Svensson

Den lilla byggnaden var av en standardtyp som förekom vid lite olika bansträckor. Det finns ett foto från Karlsborgsbanan taget banans sista trafikdag den 31 maj 1986. Hållplatsen där hette Kungsryd. Byggnaden är tyvärr rivet.

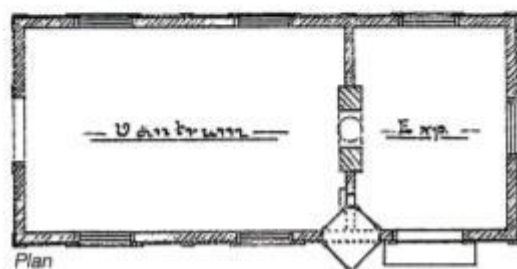


Kungsryds hållplats på Karlsborgsbanan. 1986, när detta foto togs, var hållplatsen fortfarande i originalskick.
 Foto Björn Malmer

Det har också hittats en kopia av en odaterad och osignerad ritning över standardiserade hållplatsbyggnader vid SJ. Ritningen är från 1900-talets början.



Fasad mot spåren



Plan



*I snart 20 år har nu hållplatsen stått vid MJ.
Foto Hans Svensson*

Idag står hållplatsen i Åtorp och är stationsbyggnad åt museiföreningen Munkedals Järnväg. En utvändigt renovering gjordes 1994 men snart är det dags att byta panelen på vissa ställen på grund av rötangrepp. Det lilla burspråket är en både lustig och praktisk detalj. Vid förra sekelskiftet hade små hållplatser på landsbygden vanligen inte elektricitet. Men hängde man upp en lykta i burspråket så lyste den upp både väntrummet, expeditionen och planen framför huset.



*Varp hållplats någon gång på trettiotalet.
Foto okänt*



Min modell av VARP. Här på min modulbana heter hållplatsen VÄNTA


Årsmötet

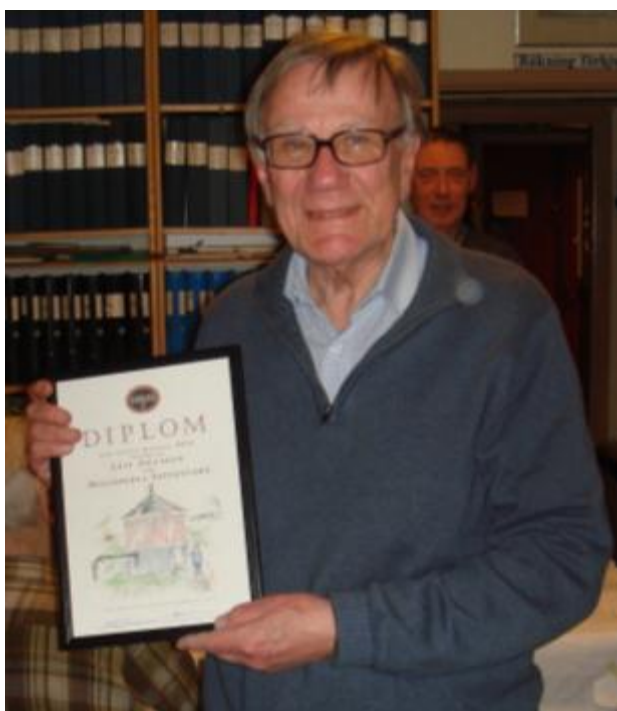
gick i år av stapeln den 14 februari. 22 medlemmar hade hörsammat kallelsen och mötet löpte som vanligt utan problem. Styrelsen omvaldes i sin helhet och beviljades också ansvarsfrihet för år 2011. Vår ekonomiska ställning är god.

Vid mötet delades också vårt pris ”Årets modell” ut till Leif Ohlsson för hans fina modell av vattentornet i Hallanda som vi skrivit om i tidigare Rälspik.

Årsmötet beslutade också om det förslag till stadgeändring som styrelsen lagt. Det innebär i korthet att sällskapet nu bara har medlemmar, inte aktiva eller passiva. Medlemsavgiften för 2013 beslöts till 500 kr.

Mötet avslutades med sedvanligt kaffe och tårta samt lite frågesport av typ ”På spåret”. Två olika resor visades i bilder i fallande svårighetsgrad. Den ena resan, Halmstad – Nässjö, vanns av Anders Olsson och den andra, Kastlösa – Ottenby, av Svante Runberger. Priserna var en bok om Tåg respektive ett pennset. Vi gratulerar vinnarna till goda järnvägs-kunskaper.

Kvällen avslutades med att Leif Johansson visade en mycket uppskattad film om Västra Centralbanan och Borås-Ulricehamns Järnväg. 



En värdig vinnare, Leif Ohlsson



Svante Runberger och Leif Ohlsson i samspråk



Arne Averdahl tar första spadtaget



Ordförande Leif Johansson överlämnar diplomtet



Alla sittplatserna i vårt samlingsrum var upptagna. Fotografens stol står av förklarliga skäl tom



*Så här roligt har vi på våra möten.
Ralph Milton, Leif Petersson och Hans Lindgren*



Nils Kjellberg och Leif Pettersson mättar tårten